

Prüfinstitut Hoch

Lerchenweg 1
D-97650 Fladungen
Tel.: 09778 – 740 163, Fax: 09778 – 740 164
hoch.fladungen@t-online.de
www.brandverhalten.de



Prüfinstitut für das Brandverhalten von Bauprodukten, Dipl.-Ing. (FH) Andreas Hoch
Bauaufsichtlich anerkannte Prüf-, Überwachungs- und Zertifizierungsstelle

PRÜFZEUGNIS

zum Nachweis des Brandverhaltens nach DIN 4102, Teil 1

Nr. PZ-Hoch-02143

Antragsteller:	VERSEIDAG-INDUTEX GmbH Industriestraße 56 D-47803 Krefeld
Eingang des Antrags:	12. März 2002
Art des Prüfmaterials:	Netzgittergewebe weiß und bedruckt
Bezeichnung des Prüfmaterials:	mesh standard B 3129
Probenahme:	durch Hersteller
Inhalt des Antrags:	Prüfung auf Entflammbarkeit zur Einreihung in die Baustoffklasse B1 "schwer entflammbar" nach DIN 4102, Teil 1
Geltungsdauer des Prüfzeugnisses:	30. April 2007 *)
Ergebnis:	Das unbedruckte oder bedruckte Gewebe erfüllt freihängend oder im Abstand größer 40 mm zu gleichen oder anderen flächigen Baustoffen die Anforderungen der Baustoffklasse B1 für schwerentflammbare Baustoffe nach DIN 4102, Teil 1 (Mai 1998).



Dieses Prüfzeugnis umfaßt 4 Seiten und 4 Anlagen.

Hinweis: Falls der o.g. Baustoff nicht als Bauprodukt gemäß MBO § 2, Abs. 9, Ziffer 1, verwendet wird, ist ein allgemeines bauaufsichtliches Prüfzeugnis nicht erforderlich.

Dieses Prüfzeugnis gilt nicht, wenn der geprüfte Baustoff als Bauprodukt im Sinne der Landesbauordnungen verwendet wird (MBO § 20, Abs. 3).

Dieses Prüfzeugnis ersetzt nicht einen gegebenenfalls notwendigen baurechtlichen / bauaufsichtlichen Verwendbarkeitsnachweis nach Landesbauordnung. Dieser ist zu führen durch:

- eine allgemeine bauaufsichtliche Zulassung oder durch
- ein allgemeines bauaufsichtliches Prüfzeugnis oder durch
- eine Zustimmung im Einzelfall

Im bauaufsichtlichen Verfahren kann dieses Prüfzeugnis als Grundlage dienen

- bei geregelten Bauprodukten für die vorgeschriebenen Übereinstimmungsnachweise
- bei nicht geregelten Bauprodukten für die erforderlichen Verwendbarkeitsnachweise.

Das Prüfzeugnis darf ohne vorherige Zustimmung der Prüfstelle nur innerhalb des Geltungszeitraumes und nur nach Form und Inhalt unverändert veröffentlicht oder vervielfältigt werden. Haben sich die den Prüfungen zugrunde gelegten Normen oder sonstigen technischen Richtlinien geändert, so ist in jedem Fall vorher die Zustimmung der Prüfstelle einzuholen.

*) Verlängerung auf Antrag.

1. Beschreibung des Versuchsmaterials im Anlieferungszustand:

EN 881: PVC - beschichtetes, weißes Netzgittergewebe „mesh standard B 3129“, unbedruckt

Von der Prüfstelle ermittelte Kennwerte: Dicke 0,55 mm, Flächengewicht ca. 0,24 kg/m²

EN 882: PVC - beschichtetes, bedrucktes Netzgittergewebe „mesh standard B 3129“

Von der Prüfstelle ermittelte Kennwerte: Dicke 0,55 mm, Flächengewicht ca. 0,24 kg/m²

Weitere Angaben zur Zusammensetzung des geprüften Baustoffes liegen der Prüfstelle nicht vor. Muster sind hinterlegt.

2. Herstellung und Vorbehandlung der Proben:

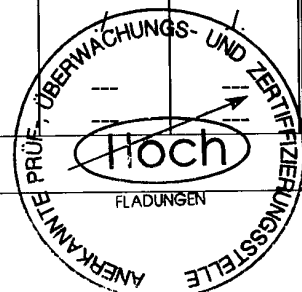
Aus dem Material wurden Proben zur Beflammung im Brandschacht herausgeschnitten. Die Proben wurden in einem Klima 23/50 bis zur Gewichtskonstanz gelagert.

3. Probenanordnung: A: freihängend, Beflammung in Kettrichtung, unbedruckt
B: freihängend, Beflammung in Schußrichtung, bedruckt
C: freihängend, Beflammung in Schußrichtung, unbedruckt

4. Prüfdatum: KW 15 in 2002

5. Versuchsergebnisse: Die Prüfung erfolgte gemäß DIN 4102 (Mai 1998)

Zeilen Nr.	Meßwert-Art	Meßwert für Probekörper				Dimension
		A	B	C	D	
	Versuchs-Nr.	1841	1842	1843	--	
1	Nr. Probenanordnung gem. DIN 4102/T15, Tab. 1	1	1	1	-	
2	Maximale Flammenhöhe über Probenunterkante	40	50	40	--	cm
3	Zeitpunkt ¹⁾	0:06	0:15	0:11	./.	min:s
4	Durchschmelzen / Durchbrennen Zeitpunkt ¹⁾	0:02	0:02	0:02	./.	min:s
5	Feststellungen a. d. Probenrückseite Flammen/Glimmen Zeitpunkt ¹⁾	---	---	---	---	min:s
6	Verfärbungen Zeitpunkt ¹⁾	./.	./.	./.	./.	min:s
7	Brennendes Abtropfen Beginn ¹⁾	./.	./.	./.	./.	min:s
8	Umfang vereinzelt abtropfendes Probenmaterial ²⁾	---	---	---	---	
9	stetig abtropfendes Probenmaterial ²⁾	---	---	---	---	
10	Brennend abfallende Probenteile Beginn ¹⁾	./.	./.	---	---	min:s
11	Umfang vereinzelt abfallende Probenteile ²⁾	---	---	---	---	
12	stetig abfallende Probenteile ²⁾	---	---	---	---	



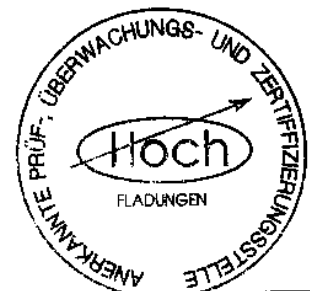
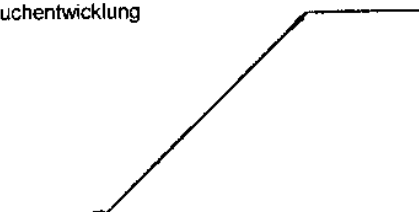
Zeilen Nr.	Meßwert-Art	Meßwert für Probekörper				Dimen- sion	
		A	B	C	D		
	Versuchs-Nr.	1841	1842	1843	--		
13	Dauer des Weiterbrennens auf dem Siebboden (max.)	./.	./.	./.	./.	min:s	
14	Beeinträchtigung der Brennerflamme durch abtropfendes/abfallendes Material: Zeitpunkt ¹⁾	./.	./.	./.	./.	min:s	
15	Vorzeitiges Versuchsende Ende des Brandgeschehens an den Proben ¹⁾	./.	./.	./.	./.	min:s	
16	Zeitpunkt d. ggf. erfolgten Versuchsabbruchs ¹⁾	./.	./.	./.	./.	min:s	
17	Nachbrennen nach Versuchsende Dauer ¹⁾	./.	./.	./.	./.	min:s	
18	Anzahl der Proben	---	---	---	---		
19	Probenvorderseite ²⁾	---	---	---	---		
20	Probenrückseite ²⁾	---	---	---	---		
21	Flammenlänge	---	---	---	---	cm	
22	Nachglimmen nach Versuchsende Dauer ¹⁾	./.	./.	./.	./.	min:s	
23	Anzahl der Proben	---	---	---	---		
24	Ort des Auftretens Untere Probenhälfte ²⁾	---	---	---	---		
25	Obere Probenhälfte ²⁾	---	---	---	---		
26	Probenvorderseite ²⁾	---	---	---	---		
27	Probenrückseite ²⁾	---	---	---	---		
28	Rauchdichte ≤ 400 % * min	8	12	10	--	% * min	
29	> 400 % * min ⁴⁾	---	---	---	---	% * min	
30	Diagramm in Anlage Nr.	-	1	2	-		
31	Restlängen: Einzelwerte ³⁾	Probe 1	68	68	71	--	cm
		Probe 2	78	78	80	--	cm
		Probe 3	74	78	74	--	cm
		Probe 4	62	66	69	--	cm
32	Mittelwert Einzelversuch ³⁾	71	73	74	--	cm	
33	Foto des Probekörpers in Anlage Nr.	-	1	2	-		
34	Rauchgastemperatur Maximum des Mittelwertes	116	115	112	--	°C	
35	Zeitpunkt ¹⁾	10:00	10:00	10:00	./.	min:s	
36	Diagramm in der Anlage Nr.	-	1	2	-		
37	Bemerkungen: - keine -						

1) Zeitangaben ab Versuchsbeginn

2) Zutreffendes angekreuzt

3) Bei Feuerschutzmitteln Angaben von Trägerplatte/Schaumschicht getrennt.

4) sehr starke Rauchentwicklung



6. Erläuterungen zur Versuchsdurchführung:

Aufgrund der Restlängen von größer 45 cm, wurde auf die Durchführung von weiteren Brandschachtprüfungen verzichtet.

7. Zusammenfassung der Ergebnisse und ergänzende Feststellung zum Brandverhalten:

Zeilen Nr.	Meßwert-Art	Meßwert für Probekörper				Dimension
		A	B	C	D	
		881	882	881	-	
	Eingangsnummer	K	S	S	-	
	Beflammung der Kett- / Schußrichtung	1841	1842	1843	-	
	Versuchs-Nr.	71	73	74	-	cm
1	Mittlere Restlänge	116	115	112	-	°C
2	Max. mittlere Rauchgastemperatur	8	12	10	-	%min
3	Rauchdichte	Bemerkungen: - keine -				
4						

Nach DIN 4102 Teil1 müssen schwerentflammbare Baustoffe auch die Anforderungen der Baustoffklasse B2 erfüllen.

Gemäß zusätzlicher Versuche im Brennkasten ist dies der Fall (siehe Anlagen 3 und 4).

8. Besondere Hinweise:

- Die genannten Ergebnisse gelten nur für den in Abschnitt 1 beschriebenen Baustoff. Im Verbund mit zusätzlichen Materialien (Beschichtung, Untergrund) kann sich das Brandverhalten ändern.
- Dieses Prüfzeugnis gilt nicht als Nachweis des Brandverhaltens nach Bewitterung im Freien.
- Dieses Prüfzeugnis gilt nicht, wenn der geprüfte Baustoff als Bauprodukt im Sinne der Landesbauordnungen verwendet wird (MBO § 20, Abs. 3).
- Das Prüfzeugnis ist kein Ersatz für eine bauaufsichtliche Zulassung oder ein allgemeines bauaufsichtliches Prüfzeugnis. Es wird unbeschadet eventueller Rechte Dritter erteilt.
- Im bauaufsichtlichen Verfahren kann dieses Prüfzeugnis als Grundlage dienen
 - bei geregelten Bauprodukten für die vorgeschriebenen Übereinstimmungsnachweise
 - bei nicht geregelten Bauprodukten für die erforderlichen Verwendbarkeitsnachweise.
- Die Erläuterungen in DIN 4102-1, Anhang D, insbesondere zur Fremdüberwachung, sind besonders zu beachten.

9. Geltungsdauer: Dieses Prüfzeugnis gilt bis zum auf der Seite 1 genannten Zeitpunkt.

Fladungen, den 17. April 2002

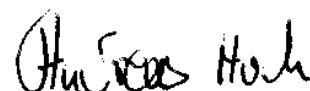
Sachbearbeiterin:



(Dipl.-Ing. (FH) Bettina Greifzu)

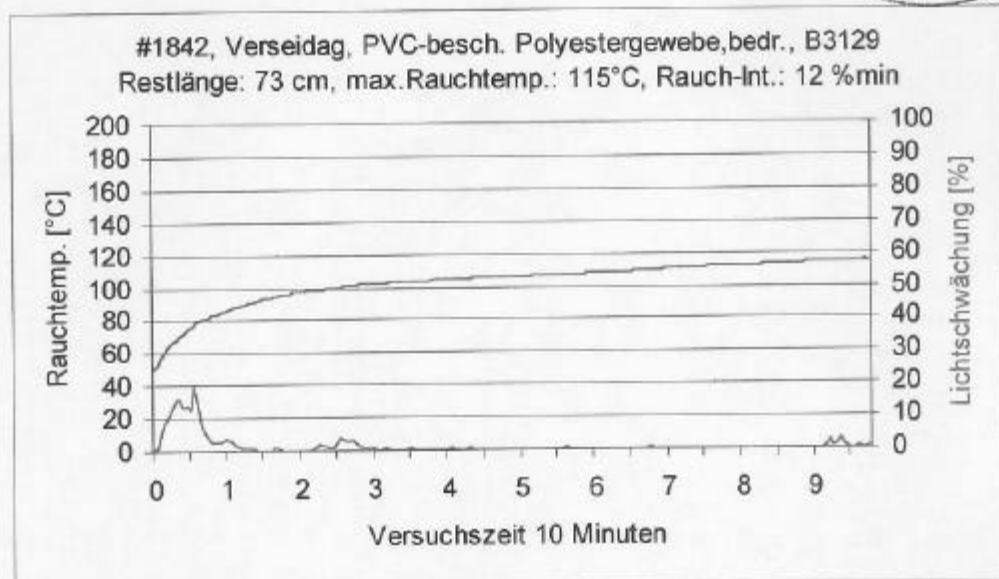
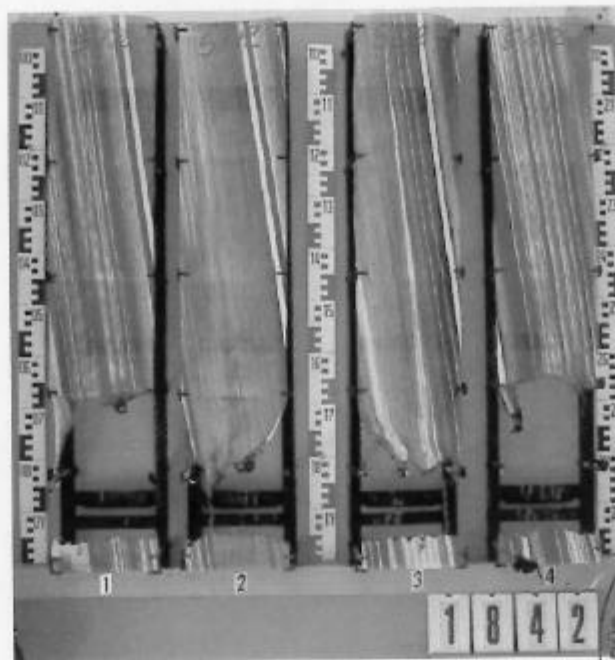


Leiter der Prüfstelle:

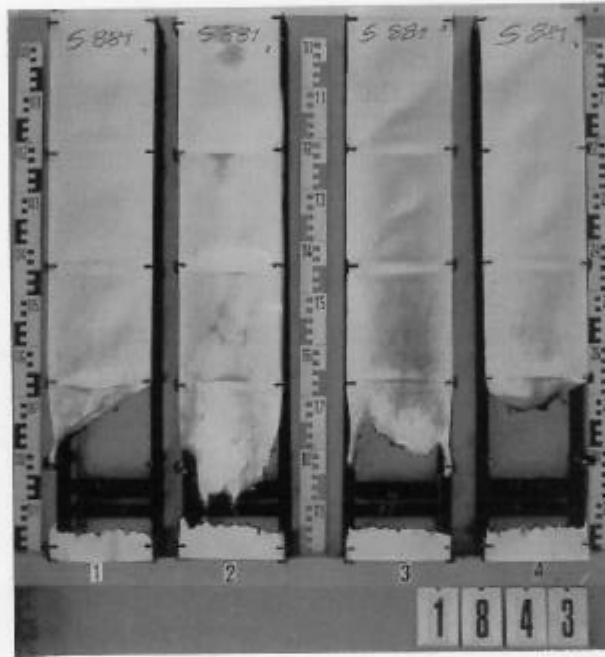


(Dipl.-Ing. (FH) Andreas Hoch)

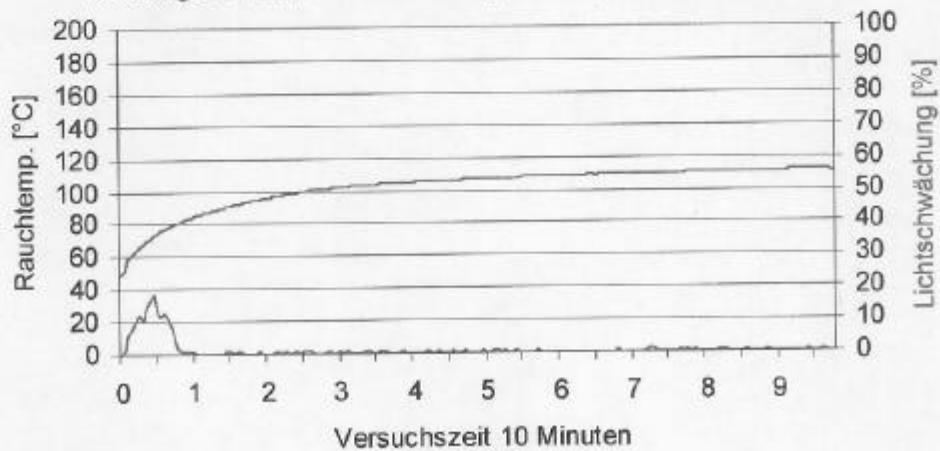
Brandschachtprüfung # 1842



Brandschachtprüfung # 1843



#1843, Verseidag, PVC-besch. Polyestergewebe, unbedr., B3129
Restlänge: 74 cm, max. Rauchtemp.: 112°C, Rauch-Int.: 10 %/min



Prüfung auf Normalentflammbarkeit

Einreihung in die Baustoffklasse B2 nach DIN 4102

1. Beschreibung des Versuchsmaterials im Anlieferungszustand:

EN 881: PVC - beschichtetes, weißes Netzgittergewebe „mesh standard B 3129“, unbedruckt

Von der Prüfstelle ermittelte Kennwerte: Dicke 0,55 mm, Flächengewicht ca. 0,24 kg/m²

EN 882: PVC - beschichtetes, bedrucktes Netzgittergewebe „mesh standard B 3129“

Von der Prüfstelle ermittelte Kennwerte: Dicke 0,55 mm, Flächengewicht ca. 0,24 kg/m²

Weitere Angaben zur Zusammensetzung des geprüften Baustoffes liegen der Prüfstelle nicht vor. Muster sind hinterlegt.

2. Herstellung und Vorbehandlung der Proben:

Aus dem Material wurden Proben für den Kantentest herausgeschnitten.
Die Proben wurden in einem Klima 23/50 bis zur Gewichtskonstanz gelagert.

3. Probenanordnung: freihängend

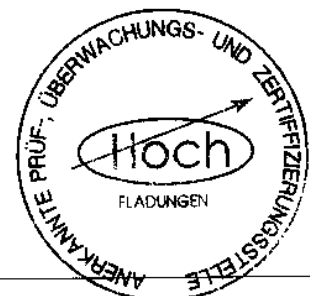
4. Prüfdatum: KW 15 in 2002

5. Versuchsergebnisse:

Kantentest mesh standard B3129, unbedruckt	Kettrichtung					Schußrichtung					
	1	2	3	4	5	1	2	3	4	5	
Proben-Nr.	1	1	1	1	1	1	1	1	1	1	s
Entzündung ¹⁾	1	1	1	1	1	1	1	1	1	1	s
Erreichen d. Meßmarke ¹⁾	-	-	-	-	-	-	-	-	-	-	s
Maximale Flammenhöhe	10	10	9	8	11	10	11	9	11	11	cm
Zeitpunkt	10	9	9	8	8	8	6	6	8	9	s
Selbstverlöschen der Flammen Ende des Nachbrennens ¹⁾	11	10	12	13	10	9	9	8	12	12	s
Ende des Glimmens ¹⁾	-	-	-	-	-	-	-	-	-	-	s
Flammen wurden gelöscht nach ¹⁾	-	-	-	-	-	-	-	-	-	-	s
Rauchentwicklung (visuell)	gering					gering					
Brennendes Abtropfen innerhalb 20 s ¹⁾	-	-	-	-	-	-	-	-	-	-	s

Aussehen nach der Prüfung:
Eine Fläche von ca. 2 cm x 11 cm (B x H) ist kegelförmig weggebrannt.

¹⁾Zeitangaben ab Versuchsbeginn, ²⁾innerhalb 20 s



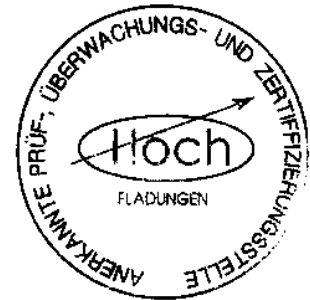
Kantentest mesh standard B3129, bedruckt	Kettrichtung					Schußrichtung					
	1	2	3	4	5	1	2	3	4	5	
Proben-Nr.											
Entzündung ¹⁾	1	1	1	1	2	1	1	1	2	1	s
Erreichen d. Meßmarke ¹⁾	-	-	-	-	-	-	-	-	-	-	s
Maximale Flammenhöhe	13	12	11	12	12	12	12	13	13	13	cm
Zeitpunkt	11	10	11	8	8	9	9	10	9	12	s
Selbstverlöschen der Flammen Ende des Nachbrennens ¹⁾	12	14	14	11	13	13	12	12	13	14	s
Ende des Glimmens ¹⁾	-	-	-	-	-	-	-	-	-	-	s
Flammen wurden gelöscht nach ¹⁾	-	-	-	-	-	-	-	-	-	-	s
Rauchentwicklung (visuell)	mäßig					mäßig					
Brennendes Abtropfen innerhalb 20 s ¹⁾	-	-	-	-	-	-	-	-	-	-	s
Aussehen nach der Prüfung: Eine Fläche von ca. 2 cm x 12 cm (B x H) ist kegelförmig weggebrannt.											

¹⁾Zeitangaben ab Versuchsbeginn, ²⁾innerhalb 20 s

6. Bemerkungen und Erläuterungen zur Versuchsdurchführung: - keine -

7. Beurteilung bezüglich brennenden Abtropfens/Abfallens:

Das geprüfte Material gilt als nicht brennend abtropfend/abfallend.



Antragsteller: VERSEIDAG-INDUTEX GmbH
Industriestraße 56
D-47803 Krefeld

Art des Prüfmaterials: Netzgittergewebe weiß und bedruckt

**Bezeichnung
des Prüfmaterials:** mesh standard B 3129

